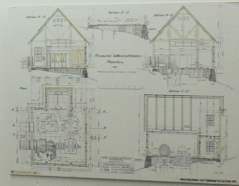
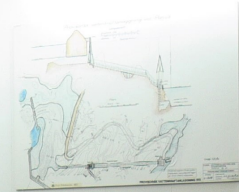
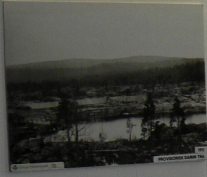
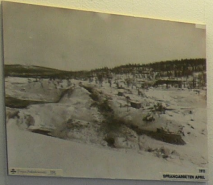


Utställningen
producerad av



Porjus Arkivkommitté

PROVISORISKAN
Den första vattenkraftstationen i Luleå



Informational text panel describing the dam project.

Informational text panel describing the dam project.



Utställningen
producerad av



Porjus Arkivkommitté

Provisoriskan.

För att försörja byggarbetsplatsen med elektrisk energi måste provisoriska kraftstationer byggas. Den första var ångdriven med uteffekten 360 hk. och togs i drift i början av februari 1911.

En större vattenkraftanläggning med uteffekten 600 hk påbörjades samma månad.
Den fick i folkmun namnet "Provisoriskan".

- februari Förskränningar på ömse sidor av tilloppstunneln påbörjas.
- mars Förskränningarna färdiga, tunnelsprängningarna och sprängningarna för tubledning och maskinhuset påbörjas.
- april En provisorisk damm av trä påbörjas.
- maj Samtliga sprängningsarbeten klara. Trädammen klar. Betongarbetena för intag och maskinhus påbörjas och drivs med stor skyndsamhet när klimatet blivit varmare. Färdigt i maj. Montage av tuberna påbörjas.
- juni Tubmontaget färdigt. Turbin och generatormontage utförs. Maskinhuset byggs. Anläggningen tas i drift vid midsommartid. Hela arbetet utfördes innan järnvägen till Gällivare var farbar.
- december I och med att de båda kraftstationerna var tagna i drift förfogade man över 960 hk turbineffekt. I slutet av året 1911 var de flesta större elinstallationerna färdigställda. Detta gav möjlighet att utnyttja hela turbineffekten, ca 1 hk per anställd, vilket föranledde arbetschefen Granholm att kommentera: "Det var inte så föraktligt då"

I början av 1915 lades driften ned då det nya kraftverket tagits i drift.

1934 revs "Provisoriskan". Turbiner och generatorer flyttades till kraftstationsbygget i Stadsforsen.

I dag återstår endast intagsbyggnaden.

TEKNISKA UPPGIFTER

Fallhöjd 15 meter.

Tilloppstunnel längd 40 m, area 4m³

Tilloppstuber 2 st med diametern 1.3 m och längden 100 m varav 84 m i trä och 16 m i stål.

Turbiner 2 st med effekten 300 hk och varvtalet 500 r/min.

Vattenföring 1,8 m³ / sek per turbin.

Generatorer 2 st med effekten 220 kW, spänningen 3,3 kV Och varvtalet 500r / min.

Provisorisk damm av trä. Längd 86 meter, Största höjd 7 meter.

Total kostnad för anläggningen 121.600 kr.

Leverantör

Carl Jansson Lindsberg

Borås Mekaniska Verkstad

Allmänna Svenska Elektriska Aktiebolaget

Provisoriskan.

För att försörja byggarbetsplatsen med elektrisk energi måste provisoriska kraftstationer byggas. Den första var ångdriven med uteffekten 360 hk. och togs i drift i början av februari 1911.

En större vattenkraftanläggning med uteffekten 600 hk påbörjades samma månad.

Den fick i folkmun namnet "Provisoriskan".

- februari Förskärningar på ömse sidor av tilloppstunneln påbörjas.
- mars Förskärningarna färdiga, tunnelsprängningarna och sprängningarna för tubledning och maskinhuset påbörjas.
- april En provisorisk damm av trä påbörjas.
- maj Samtliga sprängningsarbeten klara. Trädammen klar. Betongarbetena för intag och maskinhus påbörjas och drivs med stor skyndsamhet när klimatet blivit varmare. Färdigt i maj. Montage av tuberna påbörjas.
- juni Tubmontaget färdigt. Turbin och generatormontage utförs. Maskinhuset byggs. Anläggningen tas i drift vid midsommartid. Hela arbetet utfördes innan järnvägen till Gällivare var farbar.
- december I och med att de båda kraftstationerna var tagna i drift förfogade man över 960 hk turbineffekt. I slutet av året 1911 var de flesta större elinstallationerna färdigställda. Detta gav möjlighet att utnyttja hela turbineffekten, ca 1 hk per anställd, vilket föranledde arbetschefen Granholm att kommentera: "Det var inte så föraktligt då"

I början av 1915 lades driften ned då det nya kraftverket tagits i drift.

1934 revs "Provisoriskan". Turbiner och generatorer flyttades till kraftstationsbygget i Stadsforsen.

I dag återstår endast intagsbyggnaden.

TEKNISKA UPPGIFTER

Fallhöjd 15 meter.

Tilloppstunnel längd 40 m, area 4m³

Tilloppstuber 2 st med diametern 1.3 m och längden 100 m
varav 84 m i trä och 16 m i stål.

Turbiner 2 st med effekten 300 hk och varvtalet 500 r/min.

Vattenföring 1,8 m³ / sek per turbin.

Generatorer 2 st med effekten 220 kW, spänningen 3,3 kV
Och varvtalet 500r / min.

Provisorisk damm av trä. Längd 86 meter,
Största höjd 7 meter.

Total kostnad för anläggningen 121.600 kr.

Leverantör

Carl Jansson Lindesberg

Borås Mekaniska Verkstad

Allmänna Svenska
Elektriska Aktiebolaget